

キャリア & 就職支援ジャーナル

高等学校版

発行 キャリア教育支援協議会 × 大学新聞社

高校の先生方との
連携による紙面編集

★[高企連携] News & Topics	北海道	道内就業環境の現状 etc. 2	近畿・中国・四国	躍進の電気工事事業 etc. 9
北 東	奥会津の地域資源活用 etc. 3	九州・沖縄	昭和ドリームプロジェクト etc. 11	
関東・首都圏	コミュニティ・スクール etc. 4	グローバル	イタリアレポート vol.1 12	
東海・北陸	多様な志望進路への備え etc. 8			
L's Scope イベント	大会で躍動する生徒に熱視線 静岡県立伊豆伊東高等学校			7
	商業高校フードグランプリ 高校生ビジネスプラン・グランプリ			

「キャリア&就職支援ジャーナル[高等学校版]」は高校の先生方と民間企業・行政機関、および大学・短期大学・専門学校等と結びつけるフリーペーパーです。Career & Job-hunting-activities Times for High School teachers [通巻第66号]

起業を成功に導く「カギ」は失敗を恐れずに挑戦し続けること

COVER INTERVIEW

森山 愛氏

株式会社 CityAS
代表取締役社長

株式会社 CityAS (本社・横浜市) を起業し、テレマーケティング事業を展開する森山愛代表取締役社長。高校卒業後は、当時アルバイトをしていた百貨店内の喫茶店に就職し、昇級試験に合格するなど順調なキャリアアップを目指していたが、「大きな挫折を経験」(本人)した。この経験が原動力となり、「やる気さえあれば、学歴や年齢など関係なく活躍できる」という構えに昇華し、会社経営につなげることができたと振り返る。進路選択に悩む高校生に向けて、励ましのメッセージを送っていただいた。

上司の評価が嬉しかった初職時代
氷河期の影響で厳しい転職環境

板金業を営む埼玉県の家庭に生まれ、父が経営する会社を母が手伝う姿を間近で見て育ちました。両親の仕事の都合で引っ越しをすることが多く、「多分いま不況なのかな」と子どもながらに会社経営の難しさや厳しさを実感することが少なくありませんでした。

環境が大きく変わったのは、東京に転居したあとに両親が離婚したタイミングです。母、兄、私の三人で暮らすことになりました。母に経済的な負担をかけたくないという気持ちが強く、高校時代は飲食店のアルバイトを二つかけ持ちしていました。

幸いアルバイト先では優しい先輩のみなさんに恵まれ、社会人の基礎となる「いろは」を学ぶことができました。当時は手渡しでお給料をいただいていたため、お金をもらう大変さや楽しさを学ぶことができました。でも、当時は金銭的に余裕がなかったため、進学は全く考えず、就職を決意しました。

高校を卒業して新卒入社したのは、百貨店内にある喫茶店です。それまでのアルバイト経験が接客態度に良い形で結びついたからなのか、当時の店長からは非

常に気に入っていただけました。昇級試験にも合格し、2年目からは副店長を任せていただけたという話も出ていました。

しかし翌年、大学の新規学卒社員にそのポジションを奪われてしまうという出来事がありました。店長は私を優先してくれましたが、背景には「高校新卒者よりも大学新卒者のほうが優位」という本社側の意向があったようです。とても残念で、精神的にくじけてしまいました。その後、私は本社に異動になりましたが、ちょうどその頃、専門学校に進学をした友人の姿がキラキラと輝いて見えていた時期がありました。気持ちが弱かったのでしょね、入社して2年で会社を退職しました。

次の就職先を見つけるのは、非常に厳しい道のりでした。その当時、いわゆる「就職氷河期」の影響がまだまだ残っており、最終学歴が高校卒業である若輩者を採用してくれる会社を見つけることが難しい状況でした。大学卒業でなければ、応募すらできない求人が多かったのです。書類選考を通過しても面接で落とされてしまうことがほとんどで、フリーターとして転職を繰り返しました。この時期は多くの挫折を経験しました。

転職となった営業職時代
年功序列のない社風が糧に

アルバイトを重ねながら正社員としての就職先を探中、27歳の時に見つけた会社との出会いが大きな転機になりました。年齢や学歴に関係なく昇進の機会を与えてくれるという会社で、「とりあえずはここで頑張ろう」という思いで入社しました。

仕事内容は、企業相手にウォーターサーバーを販売する飛び込み営業です。もともと接客が好きで、人とコミュニケーションを取りながら仕事をやりたいと思っていたので、営業に対する抵抗感はありませんでした。

最初の頃はメンタルを削られることもありましたが、それ以上に応援してくれるお客様が多かったことが嬉しかった。当時は20代でしたので、「そんなに若いのに、飛び込み営業なんて辛くない? 大丈夫?」と心配して声をかけてくださる方や、私が一人暮らしをしていることを知ると、「せめてお米だけでも炊いて、ごはんをしっかりと食べて頑張っってね」と炊飯器をいただいたこともありました。嬉しく思いました。

このようにお客様と良好な関係を築くことができていたのは、上司からある教を自分なりに大切にしていたからだと思えます。それは、「去り際の感謝を忘れない姿勢」です。当時働いていた会社は、「飛び込み営業お断り」を掲げる会社にも果敢にアタックしていく方針でした。

そのため、お客様から怒られることもしばしばありました。しかしそのような場合であっても、「最後は必ずありがとうと伝えて帰る」という上司からの教を徹底して実践していました。すると、契約が取れな



PROFILE もりやま・あい 平成3年埼玉県生まれ。高等学校卒業後、百貨店内の喫茶店に就職。順調なキャリアアップが見込まれていたが、大学新卒者にポジションを奪われ入社2年で退職。フリーターとして転職を繰り返す。27歳でウォーターサーバーの営業職として正社員となる。年齢や学歴を問わず昇進の機会が平等にあるという風土の企業で営業のノウハウを学ぶ。会社全体が社員の独立を後押しする環境の中で経験を積み、令和元年に株式会社 CityAS を企業として代表取締役社長に就任。現在は、テレマーケティング事業を展開している。

*1 就職氷河期 日本のバブル経済崩壊後、不況によって企業の採用枠が大幅に縮小し、大規模な就職難が社会問題となった時期のこと。特に、平成5(1993)年頃から平成17(2005)年頃までを指し、平成11(1999)年には有効求人倍率が「0.48倍」という過去最低水準を記録した。長期的な景気の冷え込みを「氷河期」に例えている。

*2 テレマーケティング 電話を使って見込み顧客や潜在顧客に商品やサービスなどを販売する営業手法のこと。商品・サービスに関する広告やブログなどを見た顧客が企業に電話をかける「インバウンド」のほか、見込み顧客のリストなどに基づいて企業から顧客に電話をする「アウトバウンド」の2種類がある。

い場合であっても、お客様とは良い関係で終わることができるようになりました。振り返ると、営業時代のそうした経験があるからこそ、いまやっていくことができているのだと思います。当時を思い出すと、「何が起きても全然やっていける!」と感じるくらいに、現在はやりやすい状況をつくることができています。

このようにして、営業のノウハウをイチから学んで経験を積み、入社1年後に会社を退職・独立しました。でも、入社当初は起業することは全く考えていませんでした。原点になったのは、学歴や年齢に関係なく、高校卒業でも頑張れる環境があったことと、会社全体が社員の独立を後押ししていたことです。初めての会社で大学新卒者にポジションを取られてしまったことが苦い経験としてずっと残っていたため、年功序列なく自分で契約した分が収入になるという体制が大きなモ

チベーションに結びつきました。

また、当時の社長が、「自分と同じように学歴がない若者を応援したい」と社員の起業を積極的に支援する方でした。そのため、周囲には独立していく先輩方が多くいらっしゃいました。そのような環境にいるうちに、次第に「自分にもできるのではないかな」という思いが湧いてきました。起業に挑戦することを決め、平成30年に CityAS 株式会社を設立しました。

新型コロナ下で新たに開拓
テレマーケティング事業

独立後しばらくは、前職の会社から紹介を受けて商品の営業をしていました。訪問販売やイベントブースを借りて販売を行っていたのですが、新型コロナ渦の影響を受け、対面での営業を継続することが難しくな

● INFORMATION

株式会社 CityAS

営業時間 12:00 ~ 20:00 (休憩 1 時間半)

定休日 シフト制、週休 2 日制

TEL 080-7140-3421

URL <https://cityas.jp/>

交通 JR「新宿」駅より徒歩 3 分



6面に続く

北海道 主体性を活かす進路指導 道内就業環境の現状



知識を身につけ進路の幅を広げる 生徒の強みを把握し活かすのが要諦

「研鑽」「自主」「礼儀」の校訓のもと、夕張の歴史と共にその歩みを進めてきた北海道夕張高等学校(北海道夕張市、濱村隆康校長)は、令和8年に創立90周年を迎える伝統校だ。「チャレンジ・モア・スピリット」を合い言葉に生徒たちの挑戦を後押しするなど、一人ひとりの希望進路の実現を支えてきた同校の進路指導部長・山田瑛之教諭に話をうかがった。

●就職に備えて情報収集を支援

夕張高等学校は、地域の協力を得て「対人関係能力」「考え抜く能力」「業務遂行能力」を併せ持つ「意欲と主体性の高い」人材育成に取り組んでいる。進路指導においてもその人材育成につながるサポートが充実しているのが同校の特徴といえるだろう。

特に、就職に関する指導は、生徒が希望の進路に進めるように段階的にサポートしている。

1年次には「就職に関する知識を増やすこと」を目的に進路行事を進めている。高校1年次の段階で認識している職業や業界というものは、保護者の仕事や学校の教師、あるいはコンビニエンス・ストアの従業員など、自身の生活圏内で目に見えるものがほとんどだ。そのため、まずは必要な情報を知るところからス

タートする。

例年11月に実施する「お仕事スタートアップガイド」では、1～2年次の生徒が、必ず一人4社は参加企業の担当者の話を聞くように徹底。生徒には事前に興味のある企業の調査を行い、4社のうち2社は希望の企業、残り2社は担任教諭と進路指導部の教員が相談し、生徒の特性に合った企業に割り振っている。

家庭の都合なども配慮するとい、例えば、道内移住の予定がある生徒に対しては、移住先に近い企業の説明を聴講させるなど、生徒の環境を念頭に指導を推進する。生徒たちの進路選択に望ましい効果があるよう個別に対応することで、より多くの業界や職種を知ってもらおうように心がけているという。

そのようにして企業や業界に関する知識を得た後、

2年次から3年次の夏季休暇前にかけては企業見学参加を促す。高校の入学試験期間中や春季休暇を活用したり、見学可能日が平日の場合でも申請をすれば公欠扱いにしたりするなど、生徒の就職活動を全面的にバックアップする体制が整っているのが心強い。

●主体性を磨いて進路活動

進路指導を行う上で同校が非常に大切にしているのが、生徒の主体性だ。「総合的な探究の時間」を筆頭に、夕張市での除雪ボランティア等で自ら行動する生徒が一定数いるほか、同校のSNSアカウントで生徒主導で広報活動が行われることも珍しくはない。

しかし、そうした活動を履歴書や志望理由書、面接などに活かせることに気がついていない生徒が少なく、それが目的ではないものの、そのような時には、生徒の努力や活動自体が進路活動におけるアピールポイントであることを示すも

教員の役目の一つだ、と山田教諭は語る。

また、2社以上の企業見学へと導くのは、一社目の企業だけで判断するのではなく、比較対象を作ることによって自分の希望を明確化して、履歴書や志望理由書の作成に役立てて欲しいからだ。気がかりなのは、企業見学やオープンキャンパスに積極的に参加する生徒がいる一方、不安や緊張からなかなか行動に移せない生徒がいる現状があることだ。そうした生徒がゼロからイチへと歩みの一歩を踏み出すことができるよう教員が寄り添っていく。

●一人ひとりに向き合う指導の徹底

3年次への進級後、生徒数名に対して教員一人が進路指導を行う体制へと移行する。最初の面談で生徒の強みをハッキリさせることが大切であると持論を展開する山田教諭。場合によっては希望の就職・進学先を選んだ理由を一緒に話し合い、ホワイトボードに書き出すことで、生徒の進路にとって大事な部分を明確にするように努めていると明かす。

「在校中の活動を言葉にすることが難しい生徒もいるため、初めにアピールポ



イントを明確にすることで、自信を持って志望理由書の作成や面接などにも役立てることができると、山田教諭。それまでの取り組みや生徒自身の考えをアウトプットする機会を設けることで、自己理解が高まり進路活動に生きてくるのだという。

また、教員と生徒の距離が近いことも、夕張高校の進路指導の大きな強みの一つだろう。生徒側に立てば、「先生相手だからこそできる相談」など、自分に親身になってもらえる環境が整うのと同時に、教員にとっても「生徒との距離が近いからこそ可能な指導」など、その間が極めて近いことがうかがえる。

生徒が未来を目指して懸命に考え、いまを生き、自ら描いた第一志望の実現を精一杯支援していく夕張高校。生徒一人ひとりに寄り添い導く同校の取り組みに今後も注目したい。



北海道経済部

道内495事業所の就業環境の実態を調査 約6割が働き方改革実現に向けて前向き

北海道経済部は1月20日、「令和6年度就業環境実態調査結果」を公表した。この調査は、道内の民間事業所における勤労者の就業環境の実態と動向を把握し、今後の就業環境改善施策を推進するための基礎資料を得ることを目的に実施したもの。今回は495の事業所から回答を得た。

調査結果によると、全労働者のうち「正規雇用労働者」は60.5%、「非正規雇用労働者(正規雇用労働者以外)」は39.5%だった。業種別による非

正規雇用労働者の割合は、「製造業」の60.8%が最も高く、以下「宿泊業、飲食サービス業」58.5%、「生活関連サービス業、娯楽業」53.8%と続く。

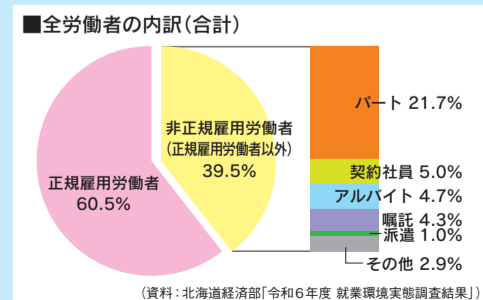
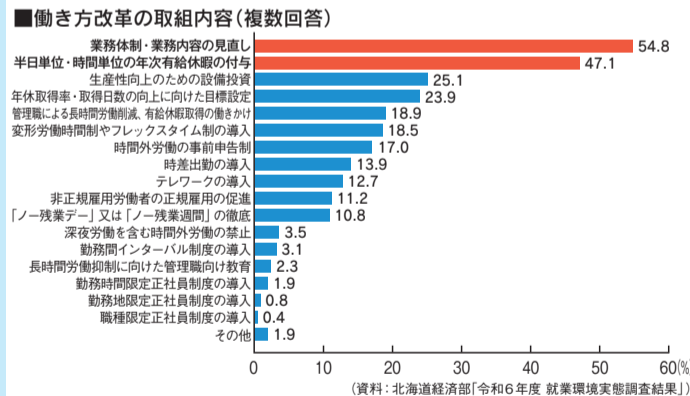
一方、非正規雇用労働者の割合が最も低いのは「情報通信業」の11.3%で、次いで「建設業」13.0%、「学術研究、専門・技術サービス業」19.0%だった。

労働時間制度に関する結果を見てみよう。「1週間当たりの平均所定労働時間」は38時間34分で、前回より34分減少した。

間当たりの平均所定労働時間は「生活関連サービス業、娯楽業」の32時間30分が最短で、「製造業」の48時間11分が最長だった。

休日・休暇制度の観点から週休2日制の現状について見てみると、週休制の形態のうち「何らかの週休2日制を導入している」とした事業所の割合は81.4%だった。内訳は、4週間8日以上以上の休日がある「完全週休2日制」が41.2%、「完全週休2日制より多い」が10.2%、「その他の週休2日制(月3回、隔週、月2回、月1回など)」が30.0%となっている。

また、年次有給休暇の平均付与日数は17.0日、平均取得率は64.1%だった。業種別で平均付与日数が最も多いのは「製造業」の21.4日で、反対に「宿泊業、



飲食サービス業」の11.4日が最も少ない。

人手不足等の状況に関する問いの中で、常用の正規雇用労働者が「不足している」と回答した事業所は49.1%だった。前回調査より8.8%低下してはいるものの、依然として半数近くの事業所が人手不足にあるようだ。

人手不足解消のための取り組みとしては、「未経験者・未就業者の積極的採用」の45.2%が最多で、以下、「正規雇用労働者の募集時賃金の引上げ」41.2%、「定年の延長、

定年退職者の継続雇用」38.8%と続く。

令和元年より順次施行されている「働き方改革関連法」だが、本件調査において、働き方改革に「既に取り組んでいる」または「取り組むため検討中である」とした事業所は56.4%という結果となった。内容としては、「業務体制・業務内容の見直し」が54.8%と最多。次点には「半日単位・時間単位の年次有給休暇の付与」の47.1%が続き、働きやすい環境を整備している事業所が少なくないと言えそうだ。

東北 奥会津の地域資源活用 大人との交流が促す成長

福島県立川口高等学校

「一人ひとりが光り輝く主人公」を目指す 少人数教育により多様な希望の実現を支える

校訓として「明浄 正直 剛健」を掲げ、地域の活性化に主体的に貢献する人材を育成する福島県立川口高等学校(福島県大沼郡金山町、五十嵐健博校長)。生徒一人ひとりの個性を尊重する少人数教育や、希望する進路へと生徒を導く進路指導を紹介する。

●生徒に寄り添う少人数教育

昭和23年に創立され、今年で77周年を迎える福島県立川口高校は、自然豊かな奥会津地域と共に歩みを進めてきた普通科高校だ。「一人ひとりが光り輝く主人公」を教育目標として、少人数教育の強みを活かしたキメ細かな指導と支援が大きな特徴の一つだ。



町と県が共同運営する寮も完備しており、学びに集中できる環境

「国語」「数学」「英語」の授業では、すべての学年で習熟度に応じたクラス分けを実施。生徒の学習進度に合わせた内容の授業を展開することで、基礎の定着から大学進学まで、幅広く対応している。他教科においても、生徒一人ひとりに目が行き届いていぬいな指導を心がけている。

●多様な進路の実現を支える

福島県立川口高校の直近3年間(令和3~5年度)の卒業生の主な進路状況は、大学・短期大学・専門学校進学が68%、県内企

業就職が29%、公務員採用が3%となっている。こうした多様な希望進路を実現するために、例えば、全生徒を対象とする進路希望調査を一年に4回実施するほか、3年次の生徒と保護者を対象とする進路講演会を開催するなど、さまざまなサポートを行っている。

また、大学進学を志望する生徒には、平日や長期休業期間を活用した課外授業を実施。3年次には個別の希望に応じて「理科」「地歴公民」「情報」などの科目を学ぶことが可能だ。オープンキャンパス参加や大学見学の促しも忘れない。

就職を希望する生徒に対しては、一年に2回のペースで地元企業による合同企

業説明会を開催。生徒にとって、企業で働く人から実際に話を聞くことのできる貴重な機会となっている。ほかにも、面接指導やSPI対策、ビジネスマナー講習、公務員模擬試験などにも取り組んでいる。

●奥会津地域と共に生きる

奥会津地域での探究活動など、地域の教育資源を最大限に活かした教育活動も福島県立川口高校の特色の一つだ。南会津町、只見町など、福島県南西部7町村の総称「奥会津地域」は豪雪地帯で、厳しい自然環境を生き抜くために、昔から住民同士の助け合いが行われてきた。そうした地域に根ざした活動に取り組む「総合的な探究の時間」では、「地域医療班」「地域健康班」「地域振興班」の3班に分かれて学ぶ。

「地域医療班」では奥会



奥会津地域の豊かな自然環境に囲まれる

津地域の医療について理解を深め、「地域健康班」では体組計測定や体操指導を生徒が行うことで、地域の人々との交流を図った。また「地域振興班」では、奥会津地域のフィールドワークや体験活動を通じて、地域の魅力や課題について探究している。

さらに、「沼沢湖水まつり」や「奥会津ごっつおまつり」などの奥会津地域の祭りに参加したほか、環境美化活動にも取り組むなど、少人数教育によって生徒一人ひとりの進路の実現を支えながら、地域に愛される学校として新たな歩みを進めている。

宮城県 涌谷高等学校

選択肢を広げる特色ある進路指導 第一線で活躍する職業人から受ける刺激

宮城県涌谷高等学校(宮城県遠田郡涌谷町、矢部鋼治校長)は「つなぐ誇り 輝く未来」~100年分の伝統と希望を胸に~というスローガンのもと、地域社会を担う優秀な人材の輩出を図ってきた。宮城県涌谷高校の教育内容や特色ある進路支援体制について迫る。

●生徒に適した学びを提供

宮城県涌谷高校の前身校は、遠田郡立涌谷実科高等女学校だ。「女子に対する高等教育を」という地域からの熱望に応える形で、大正8年に開校した。途中、昭和25年の男子第一期生の入学を経て、現在では男女共学の普通科高校とし



生徒のニーズに応える進路指導を行っている

て、これまでに2万人以上の卒業生を輩出してきた。

基礎・基本を重視する同校では、基礎学力の向上を目指した指導を実施。苦手な教科について大学生や講師から指導を受けることができる「学習サポーター制度」を導入するなど、充実した学習支援体制に定評がある。

また、豊富な芸術科目があることも特長の一つだ。「音楽」「美術」「書道」においては、豊かな芸術教育を展開することで、生徒の個性を伸ばしていく。他方、

これら音楽・美術・書道に関しては、部活動も活発で、各種大会等で優秀な成績を収めている。

手厚い指導・サポートを重視し、多様な進路選択ができるように授業の約3分の1が選択制になっているため、生徒は自分が希望する進路に応じたカリキュラムで学ぶことが可能だ。

●人生を主体的に考える機会

進路指導の基本は、生徒が自身の特性や興味・関心に気づいて自己理解を深めた上で、生き方と徹底的に向き合い、人生を切り拓く力を身につけることに置いている。その構えの中で特に注目したいのが、「校内

居場所カフェ」と「働く人に聞いてみた!」という二つの取り組みだ。

生徒からのさまざまな相談に対応する「校内居場所カフェ」では、相談を通して、教諭・保護者以外の大人との接点を持つ機会を創出。第三者に相談できる場を用意することによって、自分の思いを安心して語れる環境を担保している。

「働く人に聞いてみた!」では、現場の第一線で働く職業人と生徒が直接話をする機会を提供する。社会経験の少ない生徒の視野を広げ、自分自身の生き方について主体的に考える好機との位置づけだという。参加する職業人は生徒一人ひとりのリクエストによって決定され、教諭が交渉し、かつ立会いのもと出会いの場を実現する。直近一年間の実績として、動画共有サイ



進路や学校生活における悩みを校内居場所カフェで相談できる

ト「YouTube」上で活動するVTuberをはじめ、コメディアンやウェディングプランナー、警察官、スポーツトレーナーなど、生徒が会いたいと希望する多様な職業人について、業界・職種を問わず招いている。

進路指導部長の遠藤則靖教諭は、この取り組みについて、「なぜその仕事を選んだのか、どのようなプロセスでその仕事にたどり着いたのか、大人の生き方を生徒に聞かせたい」と、その趣旨を語る。自分とは異なる価値観や社会人の考え方にふれることの刺激が生徒の成長を促していく。

青森ダイハツモーターズ

お客様を笑顔にする

●基幹事業: ダイハツ車の新車・中古車販売、整備・修理、部品・用品の販売、損害保険代理店 など

●設立: 1970年(昭和45年)

●資本金: 30,000,000円

●従業員数: 268人(令和7年2月現在)

会社の強み・社風

青森県内に直営店舗を10店舗展開し、新車・中古車の販売をはじめ、自動車保険の取り扱いなどを話せる環境が整っています。アットホームな雰囲気で何でも気軽に話せます。

〒038-0003 青森市石江字岡部85-3
TEL 017-766-2211
URL https://www.aomori-daihatsu.co.jp/

トヨタレンタリース青森

安心・安全!トヨタのカーシェア!

●基幹事業: 各種車両のリース・レンタル・中古車販売 ほか

●設立: 1967年(昭和42年)

●資本金: 49,000,000円

●従業員数: 217人

会社の強み・社風

「常に先進的な考えでお客様に最高のサービスを提供する」を経営理念に掲げ、レンタカー・カーリースという商品を通じて仕事に取り組んでいます。私たちが一緒に地域のために働きたいです。

〒038-0001 青森市新田3-6-4
TEL 017-782-7100
URL https://www.r-aom.co.jp/

日本フードパッカー

笑顔あふれる食卓へ

●基幹事業: 畜産物の処理・加工・販売、油粕の製造および販売、飼料の製造および販売

●設立: 1986年(昭和61年)

●資本金: 4億7,000万円

●従業員数: 1,268人

会社の強み・社風

ニッポンハムグループの食肉事業で大きく貢献する当社は、丹精込めて育てられた牛と豚を付加価値の高い食肉に加工し、消費者のみならず、国内食料自給率向上の一翼を担っています。地域に根ざした食育活動も推進し、社会に必要とされる会社を目指しています。

〒039-2206 青森県上北郡おいらせ町松原2-132-35
TEL 03-4555-8246
URL https://www.foodpacker.jp/

株式会社キタセキ

信頼の品質と安定供給で日本の物流を支えます

●基幹事業: 大型サービスステーション(ガソリンスタンド)の運営

●設立: 1975年(昭和50年)

●資本金: 50,000,000円

●従業員数: 350人

会社の強み・社風

さまざまな経営環境の変化の中、当社は的確に対応して成長し、令和6年8月で創業50年を迎えました。今後多くの課題が待ち受けていても、当社が勝ち残り、良い将来を展望し、邁進していきます。

〒989-2493 宮城県岩沼市相原3-1-6
TEL 0223-24-1661
URL http://www.kitaseki.co.jp/

東洋ワークセキュリティ

安全・安心な社会づくりのプロとして

●基幹事業: 警備、総合セキュリティ、建物サービス(管理・清掃)、防犯システム販売

●設立: 2009年(平成21年)

●資本金: 40,000,000円

●従業員数: 3,000人

会社の強み・社風

東北で安定した経営基盤を作り、技術向上に取り組むと共に、関西地方への事業拡大など積極的なチャレンジをしています。など、警備業務のほか、指お客様には「安全・安心・導教育や事務管理、営業環境」をキーワードに質の多彩な職種があり、得意分野で活躍できます。

〒980-0803 仙台市青葉区国分町1-7-18
TEL 022-225-5068
URL https://www.tw-s.co.jp/

関東・首都圏 コミュニティ・スクール 普通科で学ぶものづくり

千葉県立 姉崎高等学校 立地環境を活かした学びの特色 地域連携で納得の進路選択を実現

千葉県立姉崎高等学校(千葉県市原市、勝部恭央校長)では、「高い知性」「豊かな徳性」「健全な心身」の教育目標のもと、地域活性化に貢献する人材の育成・輩出を目指し手厚い進路指導を行っている。進路指導主事の小関勇生教諭を訪ね、具体的なお話をうかがった。

工業地帯に所在する学校 特色あふれるコース設定

千葉県立姉崎高等学校は「姉崎の地に県立高校を」という地域住民の要望と期待に応え、昭和53年に開校した普通科高校だ。令和2年度、京葉工業地帯という立地環境条件を背景に工業に対する生徒の興味・関心を高め、地元工業系企業への就職をより一層進めることを目標に、「ものづくりコース」を設置した。

普通科の中のコースとして設置されたものづくりコースでは、普通科の科目を中心に2年次では「工業技術基礎」や「生産技術」などを、3年次では「生産シ



市原市主催「ものづくりキャリア教育プログラム」での発表の様子

ステム技術」「課題研究」などの工業系科目を編成。実習室には加工機械や溶接設備が整っており、普通科でありながら工業の基礎を学べるのが特徴だ。

令和6年度からは、「コミュニティ・スクール(学校運営協議会制度)」として新しい一歩を踏み出している。これは、教育委員会が任命した保護者や地域住民が一定の権限と責任をもって学校運営に参加する仕組みのこと。学校と地域が協働しながら生徒の豊かな成長を支える環境づくりに取り組むことで「地域とともにある学校」を目指している。

これは以前のことだが、生徒会がNPO法人カタリバ(本社東京・中野区)主催の「ルールメイカー育成プロジェクト」にエントリーしたことがある。生徒が主体となり校則の見直しを行い、新しい「校則」を策

定した。そのほかにも、空き店舗を活用した地域住民の交流の場となるカフェ「青葉ノアール」の運営や市原市と連携する「ふるさとを愛する会」による歴史的遺産の保護活動等のさまざまな校内の取り組みが千葉県教育委員会に高く評価された。この結果、「魅力ある県立学校づくり大賞」で最優秀賞を受け、県内外から取材依頼を受けるほど多くの注目を集める学校の一つとなった。

具体的なカリキュラムを見ていこう。1年次は、「現代の国語」「数学」などの共通科目のほか、学校設定科目の「産業社会と人間」を履修する。これはキャリア教育を重視し、地域と連携した体験学習や発表など、実践的な学習を主とする総合学科の必修科目だ。同校では、「産業社会と人間」をものづくりに関する基礎的な学習を行う科目として位置づけている。

2年次からは「標準コース」「ものづくりコース」の2コースに分かれて学ぶ

が、標準コースはさらに3年次で「標準コース」「理系コース」に分かれて志望進路に合わせて追い込みをかけていく。

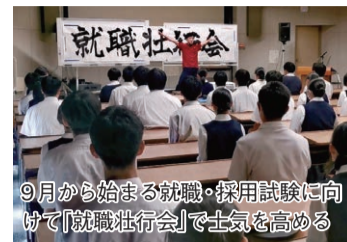
職業観を育む進路指導 ミスマッチのない就職

姉崎高校卒業生の進路内訳は、例年就職希望者が4割、進学志望は6割程度であるという。「ものづくりコース」を選択した卒業生の進路は、工業系企業への就職が少なくない。

キャリア教育の一環として、1年次は、市原市主催「ものづくりキャリア教育プログラム」と連携し、市原臨海部の企業見学や外部講師による授業を行うほか、「働くとは何か」をテーマに調査と発表を重ねることで勤労観や職業観を醸成する。

2年次では、長期夏季休暇を活用して地元工業系企業でのインターンシップを行う。就職を希望する生徒は、就職担当教員との面談を重ねながら志望進路を絞り込んでいく。

そのほかにも、企業の採用選考で行われる「適性検査」や「性格診断」の対策講座、実際の面接を想定した集団・個人の面接練習を



9月から始まる就職・採用試験に向けて「就職社行会」で士気を高める

行う「就職セミナー」など、さまざまな就職活動対策を展開している。

このような就職指導の機会を多く設ける背景には、就職が高校生活のゴールではなく、社会人としての「新たなスタート」という考え方がある。

「生徒にとって、自分の適性や志向に合わせた企業を見つけるためにも、職業講話などを通して情報提供する機会が重要だと考えています」。そう語るのは、進路指導主事の小関勇生教諭だ。

多くの選択肢の中から比較や検討を重ねることは、ミスマッチのない企業就職を実現する第一歩になるだろう。姉崎高校では、コミュニティ・スクールとしてさらに地域連携を強化していく予定だ。

同校では、今後も生徒一人ひとりに寄り添いながら、生徒が「安心して長く働く」ためのミスマッチ軽減を目指し、進路指導に注力していく。

TOA 東亜工業株式会社

「自動車」と「住宅」で暮らしを支える

●基幹事業 自動車事業、住宅事業
●設立 1960年(昭和35年)
●資本金 3億10万円
●従業員数 1,225人

会社の強み・社風
東亜工業株式会社は、基幹産業である自動車と住宅のパートナーとして豊かな未来を築き、私たちが巻き取るためのさまざまなことと考えています。に挑戦することが可能研究開発、設計、製造です。

〒373-0847 群馬県太田市西新町126-1
TEL 0276-31-7200
URL https://www.toaweb.co.jp/

東光東芝メーターシステムズ

持続可能な社会の実現に貢献します

●基幹事業 電力・ガス・水道会社、一般産業向け計器に関する開発、製造および販売
●設立 2009年(平成21年)
●資本金 1億円
●従業員数 279人

会社の強み・社風
私たちは、環境変化の激しいエネルギー市場の中で、信頼の計測技術と先進のIoT技術を融合させた電気メーターの開発・製造・販売で社会インフラを支えています。福利厚生も充実しており、ワークライフバランスをかなえます!

〒349-0101 埼玉県蓮田市大字黒浜3484-1
TEL 048-877-3440
URL https://www.t2ms.co.jp

出光ユニテック株式会社

パッケージの「もと」が製品です

●基幹事業 合成樹脂(プラスチック)加工製品の開発、製造および販売
●設立 2000年(平成12年)
●資本金 26億円[出光興産(株)100%]
●従業員数 467人

会社の強み・社風
スーパーマーケットやコンビニエンスストアに並ぶさまざまな商品のパッケージのもととなる「素材」が我々の製品です。社内には「包装資材センター」があり、国内1位の販売量を誇ります。

〒108-0014 東京都港区芝4-2-3 NMF芝ビル6F
TEL 03-6865-8840
URL https://www.idemitsu.com/iut/

KYOSAN 京三エレクトロニクス株式会社

チーム力で、一緒に輝く未来を創ろう!

●基幹事業 鉄道および交通の信号設備の設計、施工、検査、保守点検など
●設立 1962年(昭和37年)
●資本金 50,000,000円
●従業員数 371人

会社の強み・社風
鉄道および交通の信号設備の工事施工、現地試験調整・検査・保守点検を行っています。例えば、鉄道踏切の遮断機、駅 交通信号機などを交換・のホームにある非常用ボタン 検査・点検します。社会にタン、線路脇の鉄道信号 役立つ仕事を一緒にチャ機、道路の交差点にある レンジしてみませんか。

〒144-0045 東京都大田区南六郷2-36-20
TEL 03-5744-3111
URL https://www.kyosan-elcs.co.jp

株式会社大京穴吹建設

お客さまの「笑顔と喜び」を作り出す

●基幹事業 主にマンションの修繕工事・新築工事など
●設立 2013年(平成25年)
●資本金 2億円
●従業員数 808人

会社の強み・社風
大京穴吹建設はオリックスグループの不動産事業の一部を担っています。グループ会社と協力することで安定的な工事受注があります。すい環境です。社員教育や年間休日129日(2023 資格取得支援も充実してお年度実績)、仕事とプライベート、自分を成長させることへのバランスが取りや ができる環境です。

〒151-0051 東京都渋谷区千駄ヶ谷4-19-18 オリックス千駄ヶ谷ビル
TEL 03-6757-1229
URL https://www.daikyo-anabuki-construction.co.jp/

『高校新卒採用パーフェクトBOOK』

高校と企業を結ぶ「高企連携」を推進! 成長の秘訣は高校新卒者の活躍!!

「高校をどのように訪問すれば……?」「採用ルールが分からない……」
「ノウハウがない」「高校生や先生方に自社を認知されたい」…… etc.

高卒採用 好評既刊 A to Z

キャリア教育支援協議会 にすべてお任せください!

高等学校と信頼関係を築いてきたキャリア教育支援協議会では、企業の採用活動を全力でサポートしています。『高校新卒採用パーフェクトBOOK』は、大学新卒採用に比べて分かりにくいとされる高校新卒者採用に関するノウハウとルールのすべてが凝縮された一冊です。

高卒採用の新常識 「高校生新卒」採用のための良伴

高校新卒採用パーフェクトBOOK 一点採用で会社が変わる!

高校新卒採用の可能性を広げる
高卒採用のメリット
高卒採用のデメリット
高卒採用の注意点
高卒採用の準備
高卒採用の面接
高卒採用の採用後のフォロー

高卒採用の新常識 「高校生新卒」採用のための良伴

高卒採用パーフェクトBOOK *ウェブサイトから必要事項を入力して送信することでダウンロードができます *編集内容・誌面デザイン等は予告なく変更・更新される場合があります

〒169-0073 東京都新宿区百人町2-17-24(株式会社ライセンスアカデミー内)
TEL 03-5925-1659 e-mail info@s-kyogikai.com
URL https://s-kyogikai.com

商工専門高等学校 地域由来の実践教育

関東・首都圏

新潟県立塩沢商工高等学校 専門高校ならではの実践的な職業教育 地域で待望される有為な人材を育成

新潟県立塩沢商工高等学校（新潟県南魚沼市、川上史人校長）は、地域社会と連携した体験的な活動を通して、望ましい職業観や勤労観を身につけ、地域の未来を支える人材の育成に注力している。昨年末に行われた進路イベントの結果と評価について、お話をうかがった。

●産業界を担う人材育成

「自主自立性の確立と個性の伸長」「学力の向上と実践力の育成」「体力の向上と旺盛な気力の養成」を教育目標に掲げる新潟県立塩沢商工高等学校。県内で「商工」を掲げる地域の専門高校として、昭和38年に開校して以来、約60年間にわたって地域の産業界を担う職業人を数多く輩出してきた。

目指すべき学校像としてのコンセプトは、「専門高校でキャリアアップを～Employability（社会で必要とされる能力）の向上をめざして～」であるとし、地域と連携しながら専門分野の学びを深め、将来の地域を支える人材育成に注力している。

「商業科」「地域創造工学科」の2学科を設置し、専門教育によって商業・工業の深い知識と高いスキルを身につけることができる。

商業科は、1年次に生産者と消費者をつなぐ流通のほか、ビジネスを円滑に進めるために必要な心構えや接客、コミュニケーションについて学ぶ。

2・3年次では、「マーケティング」「ビジネス経済」「会計」「ビジネス情報」の4分野に分かれて、より専門性を高める。地域イベントへの参加や商品開発・販売を通して、「授業で学んだ知識」ではなく、その知識を活かして「実践する力」「結果をもとに分析し次につなげる力」を醸成するのが特徴だ。

地域創造科では、1年次に機械・電気・建設に関する基礎的な知識を修得。2年次からは、「機械システム」「地域デザイン」の2コースに分かれる。機械システムコースでは、機械を構成する材料や機構の学習を通して、安全・安心を考えた設計やものづくりの能

力を養う。

日本有数の豪雪地帯に所在することから、地域デザインコースでは、その地域特性を踏まえた「大雪・利雪」に関連したカリキュラムを編成するほか、地域連携による建設現場の見学や作業体験を通して建設技術を身につけていく。

●対面型イベントの効用

昨年末の12月18日、2年次生徒を対象とする「進路相談会」を開催した。進学志望者には、「学校別分科会～入試対策ガイダンス～」を、就職志望者向けには「業界研究会～試験対策ガイダンス～」を、そして公務員志望者を念頭に置いた「現役公務員による講演・試験対策」を実施した。

特に興味深いのは、「業界研究会」だ。この研究会では、生徒が企業・業界研究、志望企業の絞り込みを行うのに資する情報を提供している。求人票や会社案内、ウェブサイトだけではなく、実際に企業の人事・採用担当者から直接話を聞



日本有数の豪雪地帯という特色を活かしたカリキュラムを編成

くことにより、多角的な情報収集が可能になるというメリットがあると。志望企業を絞り込む際に、各企業のウェブサイト等で公開されている内容だけでは情報量が不十分であることが珍しくないからだ。

今回は「製造業」「建設業」「サービス業」「農業」などの多様な業種が一堂に会し、人事・採用担当者から「仕事内容」「必要なスキル・資格」「採用試験の内容」「求める生徒像」「入社後の新入社員に必要な心構え」などの臨場感あふれる説明が行われた。

ある企業の人事・採用担当者は「生徒と顔を合わせて話をすることで、反応をダイレクトに受け取れるのが嬉しく思います」と、真情を吐露する。生徒が実際に自社の就職・採用試験を

受けるかどうかは別として、面談して直接話ができることに大きな価値があるのだと強調する。

2年次の進路指導を担当する教員は「最終学年を目前にしたいま、今回のイベントは生徒にとって志望業界や職業にさらに関心を持つ契機となったと思います」と、手応えを語った。

今後は、段階的に行われる進路イベントを通して、進路意識を高めながら具体的な進路決定につなげていくという。採用試験に向けて「自己アピール」や「志望理由」などの対策も並行して行う予定だ。

キメ細かな就職指導が行われる塩沢商工高校。高い商業・工業系の技術力と感性を身につけたスペシャリストとして卒業生たちが活躍する日が待ち遠しい。

太陽鉱油株式会社

人と人の想いを未来へつなぎます

●基幹事業 エネルギー販売
●設立 1971年(昭和46年)
●資本金 44,000,000円
●従業員数 900人

●会社の強み・社風
当社は物流を支える運送会社に向けた軽油販売をメインに、東日本エリアで直営61店舗のネットワークを有し、必要不可欠な設備を健康支援にも注力。成長の喜びを感じます。充実した社内教育制度で社員を育てています。

〒103-0013 東京都中央区日本橋人形町3-8-11T2ビルディング6F
TEL 03-5641-5215
URL https://www.taiyo-koyu.co.jp/

DENKOSHA 株式会社電巧社

シゴトをアソベ!

●基幹事業 配電盤メーカー・電気商社・サイバーセキュリティ等
●設立 1928年(昭和3年)
●資本金 90,000,000円
●従業員数 304人

●会社の強み・社風
全国の空港および学校、病院、オフィスビル、テーマパークなど、建物にとって必要不可欠な設備を手がけています。健康経営優良法人2年連続認定中です!

〒105-0014 東京都港区芝2-10-4
TEL 03-3453-2221
URL https://de-denkosha.co.jp/

株式会社東横イン電建

全国を旅して「一緒にホテルをつくらう!」

●基幹事業 建設業(電気工事、配管工事)
●設立 1990年(平成2年)
●資本金 1億円
●従業員数 180人

●会社の強み・社風
当社は全国に展開するビジネスホテル「東横INN」のみを専門に建設する会社です。景気に左右されることがなく、安定して長く働ける会社です。建設業ですが、携わることができると同時に、同一仕事は設備工事のため危険な作業はありません。常に「ホテルづくり」を研究し続け、誰が作っても同一施工、同一品質が可能な施工システムとノウハウがあります。

〒144-0054 東京都大田区新蒲田1-7-4 聖徳ビル2F
TEL 03-5480-1045
URL https://www.toyoko-inn-denken.com

三井物産流通グループ

人でつながる物流企業

●基幹事業 総合食品卸売業・ロジスティクス事業
●設立 2024年(令和6年)
●資本金 50億円
●従業員数 約2,600人

●会社の強み・社風
国内大手のコンビニチェーンの物流を生産から店舗まで担っている当社。外に出れば、あたりまえに目にする、全店のコンビニチェーンへでも欲しいものが買える「届ける」という物流の力を支えています。いつでも「誰かのあたりまえ」を作り出す企業です。

〒105-8466 東京都港区西新橋1-1-1
TEL 03-6362-6007
URL https://www.mbrg.co.jp/

会員企業 キャリア教育支援協議会

高卒採用は宝の山

森部好樹 著、日経BP社 発行

成長企業は高校新卒者を積極採用していた! 将来の伸びしろが大きく、多彩な現場で活躍できる高校新卒者の採用実態、社員のインタビューなどを豊富に掲載。スタート・アップ、ベンチャー、中堅・中小企業のための理想的な人材獲得戦略を指南する一冊です。

お問い合わせ キャリア教育支援協議会
〒169-0073 東京都新宿区百人町2-17-24
TEL 03-5925-1659 (ラインアカデミー内)

NEX NIPPON EXPRESS 日本通運株式会社

迅速・安全、高品質な物流を提供し、社会の発展を支える

●基幹事業 物流事業全般および関連事業
●設立 1937年(昭和12年)
●資本金 701億7,500万円
●従業員数 34,299人

●会社の強み・社風
長期ビジョン「グローバル市場で存在感を持つロジスティクスカンパニー」の実現に向けて「社員が自ら考え、主体的に行動する自律型人材の育成」をミッションに掲げ、社員能力開発を推進・支援するさまざまな取り組みを実施しています。仕事を通じた教育を中心に、社員それぞれの役割や目指す姿、キャリアなどに合わせた多彩な研修と充実した自己啓発制度を展開し、社員一人ひとりが個性を伸ばし、輝き続けるためのサポートを行っています。

〒101-0024 東京都千代田区神田和泉町2
TEL 03-6284-6011
URL https://www.nittsu.co.jp/

ハナマルキ株式会社

素材とモノ作りを大切にしてい

●基幹事業 味噌醸造販売および加工食品製造販売
●設立 1946年(昭和21年)
●資本金 1億円
●従業員数 290人

●会社の強み・社風
創業107年となり、伝統を守ると共に次の100年を目指し、攻めの姿勢を崩すことなく、常に新しいことに挑戦しています。その挑戦を一緒に進んでいただける方を募集しています。ハナマルキと一緒に成長できるステージを用意しています。

〒396-0041 長野県伊那市西筑輪2701
TEL 03-5651-3131
URL https://www.hanamaruki.co.jp/

「キャリアデザイン」を考える一冊

仕事・資格 2025 好評既刊

GUIDE BOOK

将来憧れの職業に就くためには、どのような資格を取得すればいいか。本誌では、さまざまな仕事を紹介し、業務内容や必要な資格等の情報を一挙公開します。

21業種 177職種 218資格

お問い合わせ ライセンスアカデミー
〒169-0073 東京都新宿区百人町2-17-24
TEL 03-5925-1656

キャリア教育の変化に気づいていますか。

キャリア教育支援協議会

- ミスマッチのない確かな就職
- 高校×企業の協働「高企連携」
- 会員企業募集中

お問い合わせ キャリア教育支援協議会
〒169-0073 東京都新宿区百人町2-17-24
TEL 03-5925-1659 E-mail info@s-kyogikai.com

実業家
探訪
若手TOP

“正解”を選ぶのではなく、選んだことを“正解”にする

株式会社 CityAS 森山 愛 代表取締役社長

1面より

ってしまいました。

そこで新たに開拓したのが、現在の事業である「テレマーケティング」です。具体的には、テレマーケティング事業の導入を考えている会社に対してコンサルティング業務を行っています。「テレマーケティングに興味があるが、進め方が分からず困っている」「過去に導入したがうまくいかなかった」という会社に対して営業アプローチをし、契約をしていただいた個別企業に対して当社のスタッフがイチからサポートをしていく形です。

テレマーケティング事業の強みは、ビジネスモデルとしての再現性の高さにあります。対面の営業に比べると難易度が下がるため、幅広い年齢層から募ることができますし、設備とノウハウさえあれば未経験の方でも立ち上げることができるのも魅力の一つです。

失敗があるからこそ次がある 挑戦の連続が成功の「カギ」

私はそもそも、「失敗しないようにやる」ということがあまり好きではありません。むしろ、失敗しても良いとさえ考えているくらいです。無難にこなしていけばそれなりの結果は出ますが、それ以上はありません。大きく失敗したからこそ次に進めることがあるというのが持論です。失敗してもあきらめないで継続して挑み続けることと、物事を選択する時はなるべくうまくいくイメージを描くという二つを意識すれば、絶対に何でも成功すると考えています。

分からない部分は実績を出している人に相談することも大事ですね。その時点で自分の中での答えは出ていると思うのですが、誰かに相談をすることで答え合わせをし、解決ができたの

であれば、あとはもう行動するのみです。考え過ぎるのは禁物です。行動できなくなってしまうかねないからで、とにかく「挑戦し続ける」ということが、起業を成功に導く最大のカギだと思っています。

採用基準は人としての素養 学歴・年齢関係なく活躍可能

当社では、年功序列に関係なく頑張った人がステップアップできる仕組みを取り入れています。一時期は中学新卒者のスタッフが働いていたこともあります。ビジネスマナーなどは業務の中で吸収できるようになっていきますから、意欲さえあれば学歴や年齢は関係ないとの考えで採用し、頑張ってもらっていました。

今後は、直接採用にも力を入れていく計画があります。評価する軸は、挨拶や元気さ、素直であるかどうかなどの人間としての基本的な部分です。志望動機に関しても、あまり詳しく聞くことはありません。単純に「稼ぎたい」という理由だけでも問題はありませんが、入社後に取り組みたいことが明確かどうかという点は重視しています。

現在働いているスタッフの中には、独立・起業を目指している人が少なくありません。「ここでの経験を活かして自分のやりたいことに挑戦したい」「いずれは起業したい」といった人たちを採用していきたいのです。もちろん、能力がある人には継続して当社で活躍して欲しいという気持ちはありますが、スタッフがやりたいことを応援する環境づくりにはこだわっています。

年齢や性別、社歴・学歴といったことに左右されることなく活躍できる点が当社の強みですから、スタッフの意見に耳を傾けて、良い内容に関しては反映していきます。そうした面から見ても、自由度はかなり高いのではないのでしょうか。髪色や服装も自由ですが、仕事にはやる気を持ってしっかりと取り組むことを大切にしていま

す。社員が自由にノビノビと働けるからこそ、長く続けることができるのではないのでしょうか。

自分が持つものを伝え、教えていく 「give」し続ける存在になる

今後の目標は二つあります。一つは、自分と同じように起業や独立を目指したい人のバックアップをしていくということ。もう一つは、会社を経営する方々のサポートです。「事業を始めただけどうまくいかない」といった悩みを抱える方に対し、私自身のコンサルとしての経験を踏まえて利益になることを提供していきたいと考えています。

自分が持っているものを他者に伝えたい、教えたい、与えていきたいという想いが強いのは、営業職時代に上司から「人とにかくgiveしなさい」と繰り返し指導されてきたからだと思います。「与えるものがお金である必要はなく、自分が与えられるものであれば何でも良い」「相手の元気がない時は自分の元気をあげることもgiveになる」ということを教わってきました。いまでも大切にしている考え方の一つです。

このgiveの精神に加えて仕事をする上で大切にしているのは、感謝の気持ちを忘れないことです。私は、お金を稼ぐ＝対価というのは、すべて感謝の気持ちにあると考えています。お客様に対してもそうですが、スタッフに対しても働いてもらっていることを当たり前だと思わず、常に感謝の気持ちを持ち続けるようにしています。誰かの役に立ったり、喜んでもらえたりしたことへの素直な感謝の気持ちを持ち続けたいのです。

自分の選択を「正解」へ 違和感に対して敏感になる

高校生のみなさんに伝えたいのは、「まずは目の前に一生懸命取り組む」姿勢を大事にして欲しいということです。私自身は高校生の頃にアルバイトを二つかけ持ちしていたこともあって、学業に専念していたとは言いがたい状況でしたが、その一方、生徒会には所属していました。先生や仲間と協力して一緒



に何かをやるのが好きでしたから、自分たちの学校をより良くするために知恵を出し合い、理想の学校生活の実現を求めて活動していました。

もちろん、理想の学校生活は人によって違って当然ですが、例えば、定期考査に向けて勉強に集中したり、文化祭や体育祭などの行事を楽しんで思い出を作ったりすることだって構いません。大切なのは、それぞれの場面で自分の目の前にしっかりと向き合うことなのです。

みなさんの中には、すでに夢や目標が決まっている人がいるかもしれません。本当にそれをやりたいのであれば、周りの人と差をつけることができるように、いまのうちから一生懸命努力するようにしましょう。あきらめなければ絶対にうまくいくはずですよ。

「自分の選択を正解にすることができるように行動する」というのも大切です。私は、起業を選んだ自分の選択を後悔していません。どれだけ後悔しても過去には戻れないのであれば、捉え方や考え方を考えるしかないと思うのです。「あんなことがあったけれど、そのおかげでいまの自分がある」というふうにポジティブに考えてみる。高校生のみなさんにはまだ難しいかもしれませんが、意識するようになってみてください。きっと違う風景が見えてくるはずですよ。

一方、自分の選んだものに対して「やっぱり違うかも……」などと思うことが

あるかもしれません。大切なのは、「合わないかも」と思ったらすぐに次のアクションを起こすことです。いまの時代だからこそ、高校生のみなさんには自分の選択に自信を持って進んで欲しいと思います。

高校生の強みは素直さと愛嬌 自然体のマナーで十分

高校の先生方には、生徒のみなさんがより気軽に進路相談ができる仕組みを作っていただくことを希望します。私自身が高校生の頃、先生方に手厚く進路指導をしていただけたことに大変助けられていたからこそ、そのような気持ちになるのだと思います。進路指導を担当の先生からアドバイスをいただいたり、放課後には毎日のように面接練習をつけていただいたことが、非常にありがたく、とても助けになったことに感謝しています。

一企業の人材を採用をする立場にある身として感じるのは、高校生が持つ強みは素直さと愛嬌にあるということです。

もちろん、企業によって事情は異なるとは思いますが、面接に関しては、基本的なマナーができていれば良いのではないのでしょうか。そのため、進路を指導する先生方には、難しい言葉を教え込むというよりは、生徒に寄り添って応援していただければ素敵だと思います。身近な存在として支えることが、生徒にとってこの上なく強い味方になるのだと思っています。



商業高校フードグランプリ 地元企業と協力し、「金目鯛の舞～金目鯛せんべいプレミアム～」を共同開発

開発商品ナンバーワンを決める大会 金目鯛を使用した絶品せんべいを開発

昨秋の11月3日、池袋・サンシャインシティ噴水広場(アルパB1)(東京都豊島区)で「第11回商業高校フードグランプリ」が開催された。これは、高校生が地域の特産品を用いてメーカーと共同開発した商品のナンバーワンを決める大会だ。伊藤忠食品株式会社(本社・大阪市、岡本均代表取締役社長)が主催し、高校生のフレッシュな発想・アイデアで開発された商品による売り場の活性化を目的に平成25年から開催されている。

伊豆伊東高校は厳しい予選を勝ち抜いて静岡県内では初となる4年連続の本選出場を果たした。今回、同校の生徒が開発したのは「金目鯛の舞～金目鯛せんべいプレミアム～」。健康的な食材である魚介類の国内消費量が減少していることに危機感を覚えた生徒たちが、伊豆名産で知名度も高い「金目鯛」を使用したせんべいを氏原製菓株式会社(本社静岡・伊東市、内山直樹代表取締役社長)と共同で開発した。

五つの特徴を持つ自信作の商品 見事なプレミアム感の演出

この商品の特徴は大きく五つある。まず一つ目は基本的に廃棄されやすい金目鯛の頭・骨・皮・内臓を使用した点だ。このことにより、金目鯛の身を多く使っている一般的な他の商品と差別化を図ると共に、食品ロス削減の観点からSDGs実現への貢献にもつなげた。

二つ目は健康面だ。金目鯛にはビタミンAとビタミンDが豊富に含まれているため、身体に良い栄養素を気軽に摂取することができる。

三つ目は味へのこだわりだ。金目鯛の料理の代表格である煮つけに着目し、煮つけ風味の味わい豊かな味に仕上げた。

四つ目は商品名だ。「伊豆の金目鯛旋風を巻き起こしたい!」という熱い想いから、何度も話し合いを重ね、「金目鯛の舞」という名称に決定した。

最後はパッケージだ。金目鯛は高級魚の一つであることから、商品に高級感が出るように外箱を金色にし、中の商品については個包装にすることによってプレミアム感をまとうように演出した。

生徒の大きな成長に手応え 大賞は来年度の後輩生徒に期待

大会では総合探究部フロンティア班の生徒が「金目鯛の舞～金目鯛せんべいプレミアム～」の魅力を存分にプレゼンテーションし、見事「大塚食品『ビタミン炭酸マッチ』賞」を受賞した。

参加した3年次生の中道裕哉さんは「大塚食品『ビタミン炭酸マッチ』賞を受賞できたことを嬉しく思います。今日はプレゼンテーションだけではなく、商品の一般販



販売会も行われ、一般の来場者に向けて笑顔で商品を販売する生徒



「3時のヒロイン」のゆめっちさんとかなかでもんがスペシャルサポーターとして登場

売の時間もありませんが、多くの来場者の方々が『金目鯛の舞～金目鯛せんべいプレミアム～』を購入してくれてとても嬉しく思いました。来年度は後輩たちが文部科学大臣賞(大賞)を受賞してくれると信じています」と、笑顔で語った。

なお、今大会は人気お笑いグループ「3時のヒロイン」のゆめっちさんとかなかでさんがスペシャルサポーターを務め、壇上で二人と質疑応答ができたことも生徒たちにとっては貴重な経験になったようだった。



身振り手振りを交えて堂々とプレゼンテーションを披露

「参加した生徒たちは何度も試食を重ねながら、この商品を開発させました。これまで自主的に活動を続け、フードグランプリの本番で自信を持ってプレゼンテーションに臨むことができたのは生徒の確かな成長につながったと思います」

大会で躍動する

静岡県立伊豆伊東高等学校

高校生がビジネスプランを考案 予選を勝ち抜いた10組が発表

年初の1月12日、東京大学(東京都文京区)の伊藤国際学術研究センターにおいて「第12回高校生ビジネスプラン・グランプリ」の最終審査会が開催された。

これは、ビジネスプランの作成を通してビジネスの知見を深め、①自ら学び、考え、課題を見つける力②課題を解決するための論理的な思考力③他者と協働しながら課題を解決する力——などを



大勢の観客とメディア関係者が詰めかけ、会場は熱気に包まれた



石破茂内閣総理大臣から高校生にビデオメッセージが届けられた

身につけることを目的に行われているコンテスト。日本政策金融公庫(本店東京・千代田区)が全国の高校生および高等専門学校生(1～3年次)を対象に毎年実施し、今回は過去最大の参加校数536校・プラン数5,151件の中から選ばれたファイナリスト10組がプレゼンテーションを行った。

目的は地域が抱える課題の解決 農作業をスポーツイベントに!

伊豆伊東高校のビジネスプランのタイトルは「援農スポーツで心も体も健康に!!」。同校が所在する伊東市では農家の約8割が65歳以上の高齢者であり、高齢化や後継者不足が課題となっていた。そこで、生徒たちは近年注目を集める「アグリスポーツ」に着目したの

だという。アグリスポーツとは、農地を利用した収穫体験やスポーツ活動のことで、「援農スポーツ」とも呼ばれる。農作業をスポーツとしてイベント化し、農家の人々の重労働をサポートすることを目的に伊豆伊東アグリスポーツ株式会社を設立し、アグリスポーツ大会を通して農家の人々を助けるビジネスプランを発表した。

随所に大人も参加しやすい工夫 子どもたちの就農まで視野に

具体的な競技種目は「肥料まき競争」「実集め競争」「果実収穫競争」「根っこ掘り競争」「草取り競争」などを提案。早さだけではなく、「実集め競争」や「果実収穫競争」

生徒に熱視線

令和5年4月に静岡県立伊東高等学校、静岡県立伊東高等学校城ヶ崎分校、静岡県立伊東商業高等学校の3校が統合して開校した静岡県立伊豆伊東高等学校(静岡県伊東市、池田将章校長)。在校生が挑戦した2大グランプリに関する活動と様子をレポートする。

は、10キロ・マラソンになるように拾えるかを競う種目も用意するなど、大人も楽しく参加できるよう工夫を凝らした。

大会への参加費に関しては3,000円で、参加者は特典として地元の野菜をもらえたり、近隣の温泉に入れたりするサービスも用意。子育て世代のファミリーがアグリスポーツ大会に参加することによって、子どもの農業への関心が高まり、将来の就農にもつながるとアピールした。

また、会社設立後の売り上げ予測やアグリスポーツ大会の広告宣伝費、また人件費といった経費も算出。5年後には年間720万円の売上になると試算した。



援農スポーツの可能性をテーマにしたビジネスプランを熱弁

地元の農家とも貴重な交流!! 2年連続ファイナリストの快挙

厳正な審査の結果、伊豆伊東高校は「優秀賞」を受賞した。

3年次生の島津脩さんは「大勢の高校生やメディア関係者の方々が来ていたので緊張しましたが、本番ではスムーズにプレゼンテーションをすることができて良かったです。このビジネスプランを考案するにあたっては地元の農家の方々とも交流や意見交換をさせていただき、とても貴重な経験になりました」と、笑顔で語った。

東海・北陸 多様な志望進路への備え

各労働局 高校卒 就職内定状況

愛知県立鶴城丘高等学校 多様な志望進路の実現を目指す 直接情報を得る「進路ガイダンス」

愛知県立鶴城丘高等学校（愛知県西尾市、後藤真吾校長）は、「夢を見つけ、夢を実現できる学校」として専門性の高さを活かした多様な志望進路に対応している。2学年主任の今井達樹教諭を訪ね、「進路ガイダンス」と就職指導についてお話をうかがった。

●志望進路に沿った系列教育
鶴城丘高校は明治42年、「愛知県幡豆群立農蚕学校」として開校し、学制改革や校名変更を経て現在に至る。教育目標に「かけがえない命を大切に作る生徒」「チャレンジ精神をもつ生徒」「常に自らを高めようとする生徒を育成する」を掲げ、「地域からの信頼と期待をされる高校」を目指して教育活動を展開している。
平成16年に学科を改編し、進学を念頭に置いた教

育を行う「普通系列」と、農業・工業・商業の教育を行う「専門系列」を設置する総合学科高校に転換。普通系列は「人文科学」「自然科学」、専門系列は「国際ビジネス」「情報システム」「メカトロニクス」「アグリサイエンス」「環境デザイン」の系列に分かれて学ぶ。「ふれあい農園」や「水田」、「情報システム実習棟」「メカトロニクス実習棟」など、個別専門系列ごとの実習棟や施設・設備が十分に整っており、その充実度

は専門高校にも遜色がないほどだ。

また、数多くの選択科目が用意されている学習環境は、後藤真吾校長が掲げる「各自の個性を生かした主体的な学習」や「自己の幅広い進路志望を深める学習」の実効を上げる下支えとなっている。

●企業を知るガイダンス
令和6年3月卒業生の進路内訳は、進学と就職がおよそ50%ずつだという鶴城丘高校。進路指導では、所属系列、あるいは志望進路ごとに、生徒一人ひとりへのアプローチが異なるのが特色の一つだ。



今回のガイダンスの参加企業は地元・西尾市以外に絞って開催した

進学から就職まで幅広い志望進路を実現する同校は、令和7年1月15日、2年次の生徒を対象に「進路ガイダンス」を開催した。生徒は進学か就職のいずれか一方を志望進路として選択し、校内に設置された大学や企業のブースで直接話を聞く。「学校別説明会」では、生徒は計3校を、「企業別説明会」では、生徒は計4社から、それぞれ話を聞くことができた。企業の

人事・採用担当者から直接話が聞くことができる貴重な機会ということもあり、多くの生徒が熱心に耳を傾けた。
「2年次の早い段階で企業の人事・採用担当者から直接話を聞くことができる機会は、生徒の視野が広がりとてもありがたい」。そう語るのは、今井達樹教諭だ。鶴城丘高校の幅広いキャリア教育の醸成に今後も注目していきたい。



厚生労働省 各労働局ほか

新規高卒就職希望者の最新内定状況 高い地元定着率を支える確かな産業基盤

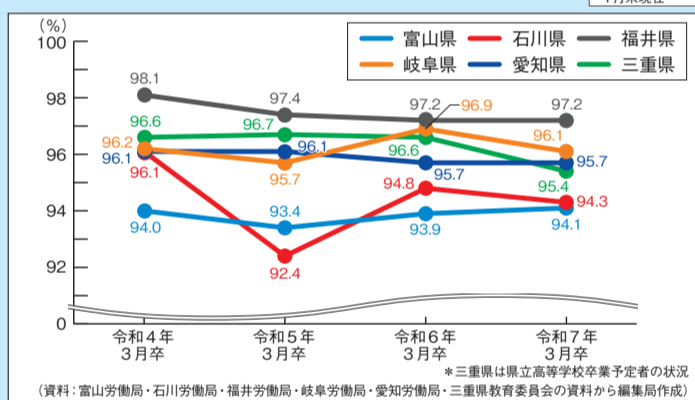
●製造業中心に底堅い人材需要
厚生労働省が東海・北陸地域に構える各労働局、および三重県教育委員会はこのほど、令和7年3月に県内の高等学校（三重県教育委員会は県立高等学校）を卒業予定の生徒の就職内定状況に関する調査結果を取りまとめた（令和6年12月末現在、岐阜労働局は令和7年1月末現在）。

各々が発表したところによれば、富山94.1%、石川94.3%、福井97.2%、岐阜96.1%、愛知95.7%、三重95.4%と、いずれも95%前後の高い水準となっていた。この傾向は近年安定的に続いており、各年12月末現在（岐阜労働局は各年度1月末現在）における新規高校卒業生の就職内定率の直近4年間は

92.0～99.0%の間で比較的高い水準で推移している（右表参照）。

●モノづくり企業が集結する土壌
東海・北陸地域を支える基盤となる産業が製造業だ。自動車や航空機関連等の輸送機械工業、金属工作機械等の一般機械、電気機械など、幅広い分野で技術力の高いモノづくり企業が集結している。特に、日本国内最大手、かつ世界的な自動車メーカーである「トヨタグループ」の発祥の地として知られる愛知県を中心に、自動車産業を中核とする「企業城下町」が形成されており、就職先の選択肢が極めて多彩な点が特徴の一つだ。また、燃料電池車（FCV）などの次世代の自

●新規高校卒業予定者の就職内定状況（各年12月末現在*） *岐阜県は各年度1月末現在



動車の普及や開発、航空宇宙産業の推進、ロボット開発などにも活気がある。一方、近年話題の半導体産業に関連する企業の工場が数多く立地するのも特徴の一つだ。例えば、三重県には「東芝」のメモリ事業を前

身とする「キオクシア」のフラッシュメモリ生産工場があるほか、愛知県には「デンソー」のパワー半導体生産工場がある。業界では、こうしたモノづくり企業の工場現場で活躍できる若手人材が必要とされている。

■愛知県の新規高校卒業生の求人数・求職者数・就職内定状況の推移

	令和4年3月卒	令和5年3月卒	令和6年3月卒	令和7年3月卒
求人数(人)	30,260	34,561	38,742	39,933
就職希望者数(人)	9,807	9,147	8,849	8,428
就職内定者数(人)	9,420	8,788	8,469	8,064
求人倍率(倍)	3.09	3.78	4.38	4.74
就職内定率(%)	96.1	96.1	95.7	95.7

（資料：愛知労働局「令和7年3月新規高等学校卒業予定者の求人・求職・就職内定状況（令和6年12月末現在）」）

スズキ株式会社

小さなクルマ、大きな未来。

●基幹事業 四輪車・二輪車・船外機・電動車いすなどの開発・製造・販売
●設立 1920年(大正9年)
●資本金 1,383億7,000万円
●従業員数 16,955人

●社内の強み・社風
使いやすさ・楽しさ・驚きをキーワードに、さまざまなモビリティを自社で企画から販売まで行っている。輸送機器メーカーです。徹底し、お客様に「価値ある製品」をおくりにの根幹を表す、届けます。

〒432-8611 浜松市中央区高塚町300
TEL 053-440-2088
URL https://www.suzuki.co.jp/

ADVICS 髯アドヴィックス

“止まる”技術で未来に貢献

●基幹事業 自動車用ブレーキシステムおよび構成する部品の開発・生産・販売
●設立 2001年(平成13年)
●資本金 122億円
●従業員数 連結:13,724人 単体:4,913人

●社内の強み・社風
「ブレーキ」——それはどんなに自動車が進化しても、絶対に必要な部品です。電子制御ブレーキシステムからパッドまで、電子制御ブレーキシステムからパッドまでの開発を手がける、事故死ゼロ社会の実現を唯一のプレ

〒448-8688 愛知県刈谷市昭和町2-1
TEL 050-3094-5223
URL https://www.advics.co.jp/

三立化工機株式会社

ひとの、あしたにつくす、テクノロジー

●基幹事業 搬送機・設計・製造・据え付けメンテナンスなど
●設立 1962年(昭和37年)
●資本金 30,000,000円
●従業員数 800人

●社内の強み・社風
当社は「自動車・IT・自治体・農業」などのさまざまな産業の現場で活躍する巨大装置や大型タンクを素材の加工から完成品まで手がけています。仕事を通して設計が

〒486-0845 愛知県春日井市瑞穂通1-178-1
TEL 0568-84-7111
URL https://www.sanritsu-kakou.co.jp/

フジパングループ本社髯

「本仕込」のフジパンです!

●基幹事業 パンと洋菓子の製造と販売のほか、物流、パン製造売店の運営など
●設立 1951年(昭和26年)
●資本金 46億8,200万円
●従業員数 約14,470人

●社内の強み・社風
フジパングループでは、製パンのみではなく四つの事業を展開しています。「ホームセール」「リテイ」ビジネスを展開する「デリカ」「ロジック」ことで、常に変化を求めている。お客様のニーズに

〒467-8651 名古屋市中区瑞穂区松園町1-50
TEL 052-831-5152
URL https://www.fujipan.co.jp/company/

ISUZU 三重いすゞ自動車髯

お客様に信頼されるパートナーに

●基幹事業 新車・中古販売業 など
●設立 1952年(昭和27年)
●資本金 1億5,000万円
●従業員数 245人

●社内の強み・社風
トラックやバスを中心に、モノや人を運ぶ輸送車両を扱う当社は「運ぶを支える」という使命のもと、三重県のお客様に信頼されるパートナーとして、お客様のニーズに合わせたサービスを提供しています。流を支えている会社です。

〒514-8711 三重県津市垂水字中境505
TEL 059-227-8111
URL https://www.mie-isuzu.co.jp/

近畿・中国・四国

躍進の電気工事事業 ライフラインを守り抜く



近畿地方で規模を問わず電気工事や空調工事事業を展開 業務を通して地域社会の基盤を支え人々の安全・安心に貢献

平成 28 (2016) 年に設立され、本年中に節目の 10 年目を迎える藤原電気株式会社(本社大阪・柏原市、藤原宗太代表取締役)。大阪府柏原市を中心に近畿地方の電気工事を主幹事業とする電気工事専門企業だ。高校卒業後すぐに入社、現在すでに大活躍中の先輩メッセージのほか、同社の特徴や魅力について紹介する。

最高品質のサービスを提供する 顧客とのコミュニケーションを重視

藤原電気株式会社は、大阪府を中心とする近畿地方において、新築のホテルやマンション、飲食店、テナントなどの電気工事や照明器具設計施工を行う専門業者だ。配線工事・空調工事・照明器具工事・通信関係工事などによって安全性、快適性、そしてエネルギー効率を向上させるサポートを行っているのが特徴だ。同社では最高品質のサービスを提供するため、顧客との緊密なコミュニケーションを何よりも大切にしているという。電気工事は、着工前の配線設計から実際に工事を行って引き渡しを

するその瞬間まで一切気を抜くことができないため、複雑な配線であればあるほどていねいさが求められる。特にテナントや店舗での電気工事は、単に電気工事を行うというだけではなく、見栄えや雰囲気も極めて大切に、光を利用して顧客の購買訴求に働きかけるケースも珍しくない。そのため、工事前にしっかりと顧客と打ち合わせを行い、情報共有を図りながら工事を進めていく必要がある。また、時には工場やプラント、ガソリンスタンドといった、万全な対策がなされてはいるものの、完全には危険性を排除することができない場所での作業を余儀なくさせられることもあ

るが、現場の最前線で働く社員が危険にさらされることがないように細心の注意と適切な配慮を行いながら安全に工事を進めている。

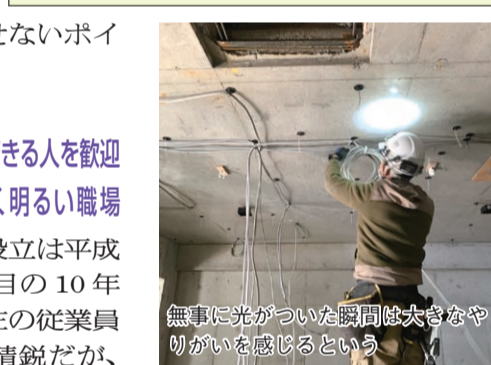
資格取得支援制度や子育てサポート 充実した福利厚生と働きやすい環境

福利厚生が充実しているのも同社の特徴の一つだ。まず注目したいのが「資格取得支援制度」だ。電気工事士は、電気工事や設備のメンテナンスを行うための国家資格であり、専門的な知識とスキルが必要不可欠だ。そのため、仮にまったくの未経験で入社したとしても無理なく資格を取得することができるよう試験対策を一緒に練り上げつつ、受験料も同社が負担する。また、「子育てサポート」も充実しており、時短勤務制度やベビーシッターを雇い入れる際の半額補助制度などを完備している。

一方、業務中は常に高い集中力を保つために午前 10 時と午後 3 時に 15 分休憩を設け、昼食時休憩も含む一日の休憩時間が 90 分となっている点も魅力的だ。就業時間は朝の 8 時から夕方 5 時 30 分までで、現場によって多少異なるものの、ひと月の平均残業時間は約 10 時間程度だという。一カ月の就業日数はおよそ 20 日間であるため、一日に 30 分前後に過ぎず、勤務後の余暇の時間も十分に確保することができる。高校新卒者で、かつ同社に入社した新入社員の初任給は 23 万 5,000 円となっている。大阪労働局が発表した「職業別・事業所規模

別初任給調査」の結果によれば、令和 6 年 3 月の高校新卒就職者の初任給は全職業平均で 19 万 7,000 円だった。同社の初任給はその約 1.2 倍にもなる高い水準で、これを「大学新卒」まで広げてみても 23 万 8,000 円と、大学新卒就職者とほぼ同水準だ。もちろん、お金がすべてではないが、仕事を評価し、社員を大切にしていることの表れの一つであるのは確かだ。このあたりも見逃せないポイントだろう。

藤原電気株式会社 社員のある一日のスケジュール	
8:00	作業開始 朝礼を終えたら作業内容、人員の割り振りをして作業開始。スイッチを付ける位置に電線を仕込みます。
11:00	仕込み作業 部屋の壁ができたなら配線した電線を所定の位置まで下ろしていきます。
12:00	昼休憩 昼休憩は 1 時間あり、昼食を食べて仮眠を取る人もいれば、雑談する人もいるなど、自由に過ごしています。
13:00	作業再開 職長に作業進捗を伝えて作業開始。室内の照明器具用の電線を仕込み、大まかに一部屋の仕込み作業は完了です。
16:00	取り付け作業 クロス(壁紙)屋さんが作業を終えたら、クロスが傷つかないように注意しながら照明やスイッチを取り付けていきます。
17:00	作業終了 作業が終わった人からほかの人の手伝いや片づけをします。終わったら全員で 1 日の作業報告を行い、情報共有します。



社員全員がていねいな作業を心がける
昼休憩中は和気あいあいと

「無事に光がついた瞬間は大きなやりがいを感じるという大切な瞬間」 「専門的な知識を身につけ、技術を手に入れたい人」などを掲げる。在籍社員の多くは 20～30 代であるため、社員同士の仲が良く、親睦会や忘年会も定期開催されている。教育体制がしっかりと整っており、高校新卒就職者が即戦力として活躍できるフィールドがあるため、就職希望を持つ高校生のみならずはぜひとも注目したい企業の一社だ。

入社1年目 高校新卒社員インタビュー



森島 逸葵さん
(八尾高等学校出身)

私は高校時代に藤原電気株式会社の人事担当者の話を聞いて仕事内容に興味を湧いて入社を決めました。電気は秒速約 30 万キロ・秒で、1 秒間で地球を 7 周半できると言われています。その驚異的な速さのために、スイッチを押した瞬間に照明が点灯します。この素晴らしい仕組みを支えているのが、私たち電気工事士です。

私は現在、電気の通る道を作り、スイッチなどの器具を設置する仕事に従事しています。電気の仕組みを学び、「手に職」をつけられるのがこの仕事の魅力です。建物内の配線や器具の設置を完了し、電気が無事についた瞬間には大きなやりがいを感じます。職場はとても働きやすく、先輩のみなさんが分からないことをていねいに教えてください、安心して成長できる環境が整っていることがとても心強く助かっています。まだ、私は高校新卒 1 年目ですが、今後は先輩方と同じくらい活躍できるようになることが今後の目標です。電気工事に興味を持っていただけたら嬉しく思います。

高校生対象添削教材
書いて考える進路

大学進学希望者の試験対策に有効
生徒に身近な題材で、かつ 300 字という少ない字数から始めることができるため、文章を書くことが苦手な生徒であっても抵抗感なくスタートさせることができます。

ライセンシアカデミー
〒169-0073 東京都新宿区百人町2-17-24
TEL 03-5925-1706

進路アドバイザーのための基礎知識 2024年度

「進路アドバイザー検定」公式テキスト

- 生徒指導要領
- 生成 AI
- 金融教育
- ……など

ご購入はWebにて

- B5判/224ページ
- 定価 2,300円(本体2,091円+税10%)

大学新聞社
〒169-0073 東京都新宿区百人町2-17-24
TEL 03-5925-1706
URL https://daigakushinbun.com/adviser/

早い時期から「将来」と「キャリア」を考える!!

アプローチマガジン

2025 好評既刊

高校卒業後の進路選択は、その後の人生を大きく左右すると言っても過言ではありません。本誌は、大学や短期大学、専門学校等への進路、また民間就職や公務員など、イチ早く実社会で働くといったさまざまな選択肢から、みなさん一人ひとりが「自分らしい」進路選択ができるよう考えて編集された「進路のびきり」です。

ライセンシアカデミー
〒169-0073 東京都新宿区百人町2-17-24
TEL 03-5925-1656

藤原電気株式会社

複雑な電気工事でも「シンプルにこなす」

- 基幹事業 発電設備工事、送配電線工事、引込線工事、変電設備工事など
- 設立 2016年(平成28年)
- 資本金 5,000,000円
- 従業員数 9人

会社の強み・社風
関西を中心に大規模なマンションやテナントビル、プラント、工場、テナントにおける電気工事や空調工事などを「何を当たり前」という「シンプルさ」を重要視事をスピーディーに実施し、満足いただける工事するために「当たり前」の提供に努めています。

〒582-0017 大阪府柏原市太平寺2-1-51
TEL 072-934-4533
URL https://www.fujiwara-denki-0so.co.jp/

はるやま商事株式会社

スーツで未来を創る会社

- 基幹事業 スーツ・フォーマル・カジュアル・レディースまで幅広い商品の提案
- 設立 2017年(平成29年)
- 資本金 1億円
- 従業員数 1,170人

会社の強み・社風
なりたい姿は「地域に必要とされるお店」! 従業員一人ひとりが「人と話すことが好き」といった自分の「好き」を 従業員の働き方に積極的に活かして、目の前の お客様に「楽しい時」プライベートも充実した「お客様」を提供しています。せることができます。

〒700-0941 岡山市北区青江1-17-21
TEL 086-941-8680
URL https://www.haruyama.co.jp/

高校生の確かな進路選びをサポートします!!

大学新聞社 ☎03-5925-1668

お問い合わせ

ライセンスアカデミー ☎03-5925-1656

仕事とキャリアデザインシリーズ

高校を卒業後、進学を果たしたとしても、最終的には多くの人が「働く」ことになるでしょう。「キャリアデザインシリーズ」は、就職までのプロセスはもちろん、将来のキャリアパスを切り拓いていく上で有用な資格や検定試験等に関する多様なトピックを提供し、働くことに対する意識づけを担います。

進路のてびき 就職・公務員編
■キャリアデザイン準備号
■就職活動スタート号
■就職活動大応援号

就職・仕事・資格・起業につながる学校

仕事・資格ガイド

仕事から見つける 学校資料請求本

進路選択 & 専門学校の学びシリーズ

『アプローチマガジン』は、最終学年になる前の高校1・2年生向けに、高校卒業後の「進学」や「就職」など、さまざまな進路について整理したガイドブックです。『専門学校 進路のてびき』は、専門学校とその制度全般に関するA to Zを分かりやすくまとめています。

アプローチマガジン
■東日本版
■東海・北陸版
■近畿・中国・四国版
■九州・沖縄版

専門学校 進路のてびき
■北海道版 ■東北版
■東日本版 ■東海・北陸版
■近畿版 ■中国・四国版
■九州・沖縄版

職業実践専門課程 ガイドブック

大学入試合格応援シリーズ

志望校合格を目指す高校生のための進学情報誌です。『大学受験合格 GUIDE BOOK』の「春版」では、年頭に実施されたばかりの「大学入学共通テスト」の結果について、イチ早く誌上分析・解説を行い、「秋版」では、「憧れの大学」に進学を果たした現役大学生から寄せられた「進路サクセスストーリー」を紹介。各誌紙とも、個別大学・短期大学・専門学校等の最新情報と共に入試日程等もお届けします。

大学受験合格 GUIDE BOOK (春版)

大学受験合格 GUIDE BOOK (秋版)

総合型選抜 & AO入試 受験ガイド
■東日本版
■中部・西日本版

地方入試告知リーフレット
■北海道版 ■東北版
■関東・首都圏版 ■甲信越版
■東海4県版 ■北陸版
■近畿版 ■中国・四国版
■九州版 ■沖縄版

『系統・分野別情報誌』シリーズ(7分冊)

高校卒業後の進学先を選ぶ上で重要な基準となる「好き」「興味」「してみたい」に焦点を当て、これに関連する多様なデータと共にニュース&トピックスおよびアウトラインを提示し、系統・分野、領域・ジャンル別の全7分冊に、分かりやすくかつ体系的に編集しています。

2026年度版 (令和8年度版) 最新刊!

No.1 食物、栄養、調理、製菓、生活、服飾、健康、スポーツ分野
No.2 理容、美容、メイク、エステ、ネイル分野
No.3 国際、経済、経営、法、公務員、ビジネス、語学、文学、教育、留学、ホテル、トラベル、エアライン分野
No.4 芸術、音楽、造形、美術、デザイン、まんが、イラスト、アニメ分野
No.5 理・工学、環境、情報、通信、機械、自動車、建築、農学、バイオテクノロジー(生命工学関連)分野
No.6 看護、医療、福祉、保育、幼児教育分野
No.7 動物、植物、バイオテクノロジー(農学関連)分野

大学・短期大学研究シリーズ

『大学・短大 進路のてびき』は、大学と短期大学の学びや入試・入学者選抜情報、学費の実際など、「受験生なら知っておくべき」基本情報やアウトラインを詳述。『大学探しBOOK』は、「学びたいこと」から進学先が絞り込めるように3分冊構成になっています。

大学・短大 進路のてびき
■東日本版
■中部・西日本版

学べることから見つける大学探しBOOK
①人文科学、社会科学、教養・総合科学
②理学、工学、農学、医療・保健
③教育、芸術、家政・生活科学

保護者 & 教員、自力進学シリーズ

保護者世代に現代の高校生との対比を示す『保護者のみなさまへ』、進学資金に関する多様なヒントを伝える『自力進学 進学支援・学費サポートガイド』、また進路指導資料としての評価も高い『高校担任教諭必携進路指導ハンドブック』など、多様な視点から高校生の進路選択を考えていきます。

保護者のみなさまへ
■東日本版 ■中部・西日本版

自力進学 進学支援・学費サポートガイド

高校担任教諭必携 進路指導ハンドブック

高校生のための進路応援シリーズ「地域特集ガイド」等

各地域の地場産業や地域特性などから考える進路 & 進学情報誌です。地元の大学・短期大学・専門学校、また企業等の最新情報はもちろん、当該エリア・路線の交通機関 & 主要通学ルートなどをはじめ、進学事情や通学環境、労働市場や産業構造等も解説しています。

がんばれ! 青森県の高校生

長野県の 高校生のための進路応援BOOK

新潟県の 高校生のための進路応援BOOK

福井・石川・富山の 高校生のための進路応援BOOK

がんばれ! 山梨県の高校生

イベントガイドシリーズ

『進路相談会徹底活用ガイドブック』では、会場形式相談会の概要を示しています。また、『見学会のてびき』は、企業または大学・短期大学・専門学校など、各種見学会参加時に活用効果が高いハンドブックです。『オープンキャンパスBOOK』は、各校のオープンイベントを特集した進学情報誌です。

進路相談会徹底活用ガイドブック
■東日本版
■中部・西日本版

見学会のてびき
■北海道版 ■東日本版
■近畿・中国・四国版 ■北陸版
■九州・沖縄版

オープンキャンパスBOOK
■北海道・東北版 ■東日本版
■中部版 ■北陸版
■近畿・中国・四国版 ■九州・沖縄版

その他多彩なラインナップ

令和4年度からの新しい教育課程に盛り込まれた「総合的な探究の時間」を念頭に置いた『探究への導き』をはじめ、看護・医療系学校や外国人留学生等、ある特定のテーマやトピックスに絞ったガイドブックなど、非常に多彩な視点とユニークな切り口が好評です。

探究への導き
医療系学校 入試データ
日本留学データ
Global Education
FUTURE LIVE GUIDE
■東日本版
■中部・西日本版

*上記のほかにも豊富に取り揃えています。また、新年度版の発行や、統合・合本化等に当たり、名称や編集内容が変更となる場合などがあるほか、年度によって発行されない場合があります。詳しくは、大学新聞社(☎03-5925-1668)またはライセンスアカデミー(☎03-5925-1656)までお問い合わせください。

九州・沖縄 昭和ドリムプロジェクト

沖縄県内 新規学卒者の賃金

昭和学園
高等学校

多彩な学科・コースで“生きる力”を醸成 探究的思考を活かし進路を下支え

昭和14年、仏教の教えに基づく報恩感謝の豊かな宗教的情操を育てる教育を基本に創立した昭和学園高等学校（大分県日田市、魚形幸助校長）。新しい時代を生き抜く力の体得を目標に教育活動を展開している。広報主任の日野浩太郎教諭に、特色あるプロジェクトや進路指導について詳しいお話をうかがった。

●未来社会で生きる力を育む

昭和学園高校は、創設以来の宗教的情操教育を原点に「心の教育」を実践し、三綱領である「努力精進・明朗融和・感謝奉仕」を基本として、“生きる力”を身につけた人材の育成に注力している。

同校は、「特別進学」「キャリアデザイン進学」「キャリアデザイン総合」「製菓衛生師」の4コースを配置する普通科と、「調理科」「福祉科」「看護学科」の3学科におよぶ専門学科を設



「昭和ドリムプロジェクト(SDP)」で深める探究活動

置。この七つの多彩な学科・コースが開放的な教育環境の中で有機的に連関していることが強みの一つだろう。「人の生活・幸せ」に関わるあらゆる場面で学校の随所で見ることができ、刺激し合うことで、これからの未来社会で必要とされる力を身につけていくことができるという。

●「ジブンゴト」として捉える探究

昭和学園高校では、さまざまな社会的課題に対して“ジブンゴト”として考え、生徒自らが発信する特色ある取り組みを展開している。その取り組みの一つが「みりょく発信プロジェクト」。これは、8年前から創設されたプロジェクトで、「学校の魅力を自分た

ちの手で発信」をコンセプトに、生徒自ら名刺を片手に学校を飛び出し、地域の商店や企業を訪問し、さまざまな取り組みを展開するというものだ。

具体的には、みりょく発信委員会を中心に、委員会に所属する生徒が三つのグループに分かれ、イベント企画やInstagramでの配信、動画制作などに取り組む。内容やテーマは、みりょく発信委員会という組織の中で検討を重ねて磨き上げていく。

さらに注目したいのは、一週間に1時限、「探究」をテーマに自身の興味を深掘りするという「昭和ドリムプロジェクト(SDP)」の展開だろう。学校全体で「昭和SDGs探究」を掲げ、三年間をかけて「探究的思考」を育む。

1年次は、探究の基礎である興味・関心をジブンゴトとして考える基本のベ

スをさまざまな手法で学ぶ。また興味・関心を自分自身に向けてだけでなく自分の外に目を向けていくことを意識するよう教員はサポートを行っている。

2年次は、「地域探究」がテーマだ。地域の課題に目を向け行動を起こすことに取り組む。地域探究の思考をSDGs視点で広げるために「SDGs 修学旅行」として四泊五日の東京研修を設けているのも注目点の一つだ。

3年次は、それまでの2年間の活動をもとに自らの希望進路の実現に向けて邁進する。培った経験をもとに、生徒は社会の一員として考え行動していくことができる人材として成長し、より良い進路決定へとつながる下支えとして機能しているのだという。

●面倒見の良い進路指導

探究活動の効用の一つは、生徒一人ひとりが納得のいく進路決定ができることにもつながっていることだろう。探究活動とも密接に結びつく同校ならではの

進路指導の特徴として、「面倒見が良いこと」が挙げられる。生徒一人ひとりの進路希望について担任だけではなく、学年部で対応する親身な指導を実践。社会の状況や生徒自身の「できること」を活かした進路指導を推し進めている。

具体的には、1年次にはキャリアガイダンスとして、職業理解のための講座や進路行事などを通じて進路意識を醸成。3年次には就職・進学それぞれ2コースを設定し、進路セミナーを実施している。さらにはキャリアアドバイザーが進路指導室に常駐しており、キャリアサポートにも余念がない。

日野浩太郎教諭は「特色ある学科・コースや探究、進路活動で得た学びに“プライド”を持ち、社会の中で活かし必要とされる人材に成長して欲しいと思います」と、生徒たちの未来に想いをよせる。生徒の生きる力、探究的思考を育むための多角的アプローチを行う同校に今後も大きな期待が集まる。



那覇商工会議所
沖縄商工会議所
浦添商工会議所

沖縄地方の業種別賃金比較(新規学卒者) 19歳の最高は、「建設業」の女性23万円

那覇商工会議所、沖縄商工会議所、ならびに浦添商工会議所は、昨年末12月、『令和6年度賃金実態調査報告書』を公表した。

同報告書は、昨夏7月に那覇・沖縄・浦添の3商工

会議所傘下の法人企業を対象に「実在者賃金実態調査」を実施し、その集計結果の概要を取りまとめたもの。回収事業所数は553件、回答率は16.1%だった。

同報告書によると、中学・

高校新卒就職者の19歳男性の全業種平均は17万4,900円で、業種の中で最も高かったのは「製造業」の19万8,300円だった。22歳男性の全業種平均は21万500円で、「建設業」

の22万2,900円が最も高かった。

中学・高校新卒就職者の19歳女性の全業種平均は18万1,100円で、「建設業」の23万円が最も高かった。また、22歳女性の全業種平均は19万2,900円で、「建設業」が22万5,000円で最も高かった。

一方、大学新卒就職者の22歳男性の全業種平均は20万2,600円で、「建設業」の23万4,200円が最も高かった。同様に、22歳女性の全業種平均は19万1,100円で、「製造業」の23万400円が最も高かった。

比較・検討が容易な「22



歳」の年齢区分で比べると、中学・高校新卒就職者と大学新卒就職者の「業種別」の「最高賃金」は男女ともに大学新卒のほうが高いものの、「全業種平均」では中学・高校新卒就職者のほうが上回っていた。企業において、高校新卒人材の獲得や定着を念頭に賃金改善に踏み切る企業が増えてきているとの指摘がある。

■出身学歴別・業種別賃金比較(抜粋)

年齢区分	男性								女性							
	中学・高校卒				大学卒				中学・高校卒				大学卒			
	全業種平均	製造業	建設業	その他サービス業	全業種平均	製造業	建設業	金融・保険・不動産業	全業種平均	製造業	建設業	卸・小売業	全業種平均	製造業	サービス業	コンピュータ関連業
19	174,900	198,300	170,800	174,300					181,100	155,500	230,000	158,000				
20	189,500	186,100	202,000	191,400					182,800	0	194,600	176,900				
21	192,000	188,000	197,000	168,700					168,200	0	164,100	169,500				
22	21,0500	194,700	222,900	212,500	202,600	180,000	234,200	193,000	192,900	0	225,000	201,400	191,100	230,400	165,600	200,000

(資料：那覇商工会議所・沖縄商工会議所・浦添商工会議所「令和6年度 賃金実態調査報告書」)

株式会社海星ムサシ

店舗運営のすべてを担う店長を目指せます!

●基幹事業 百貨店・スーパーマーケット内の鮮魚・精肉・惣菜専門店運営
●設立 1994年(平成6年)
●資本金 48,000,000円
●従業員数 560人

会社の強み・社風
当社は、全国的にも珍しい、肉・魚を合わせ持つ専門店を運営しています。九州から関東まで広がるのも強みです。職人の技術で、た食材はもちろん、より一層高い商品価値を創造し続けます。

〒810-0071 福岡市中央区那津2-1-3
TEL 092-718-7311
URL https://www.kaisei-musashi.com

YBM 株式会社ワイビーエム

地下と水の技術とともに

●基幹事業 機械の組立加工・塗装・電気配線 製品部品の保守および荷造り・出荷業務
●設立 1967年(昭和42年)
●資本金 1億円
●従業員数 280人

会社の強み・社風
「地下と水の技術で明日の美しい地球環境づくりに貢献する」という方針のもと、建設・土木・鉱山・環境関連の機器を製造している機械メーカーです。誰もが働きやすいと感じる快適な職場環境づくりに取り組んでいます。

〒847-0031 佐賀県唐津市原1534
TEL 0955-77-1126
URL https://www.ybm.jp/

MAS ミネアアクセスソリューションズ

“ミライのクルマをつくる”

●基幹事業 自動車やバイクに関する部品の開発・製造・販売
●設立 1962年(昭和37年)
●資本金 215,000万円
●従業員数 7,934人

会社の強み・社風
当社は1962年(昭和37年)にホンダロックとして創業し、ドアミラーなどの自動車部品を構成する重要な部品を開発から製造・販売まで一貫して手がけています。創造的・革新的技術を追及し、グローバルにミライのクルマづくりに支えています。

〒880-0293 宮崎県佐土原町下那珂3700
TEL 0985-73-1211
URL https://minebea-accesssolutions.com/

キャリア & 就職支援

高等学校版 ジャーナル

第71号 高校の先生方との連携による紙面編集

発行日 令和7年2月28日
発行人 白田 康則
編集人 川窪 達也

取材・執筆・編集 ● 加藤 陽一 鬼頭 葵 田中めぐみ 川井 仁美 伊藤 美穂 永島 みのり 島崎 八枝 森田 菜 小笹 智月

紙面デザイン&DTP制作 ● 三井 加洋子

●ご意見・ご感想をお寄せください
〒169-0073 東京都新宿区百人町2-17-24
編集 ☎ 03-5925-1668 営業 ☎ 03-5925-1705
E-mail info@daigakushinbun.com
URL https://daigakushinbun.com/

※本紙の記事・写真、および図版等の無断転載、複製、複写、翻訳を禁じます。V-3330,368525
©大学新聞社 2025 Printed in Japan

イタリアの教育トピックス vol.1

「Lucca Comics & Games 2024」で日本留学フェア

初実施のイタリアでフェア大盛況 日本文化に好意的な国民気質顕著

世界遺産の登録件数が最も多く、日本と長い友好関係を築いてきたイタリア共和国。プロサッカーリーグの「セリエA」を擁するなど、スポーツ強豪国としても知られ、2026年春にはミラノ市とコルティナ・ダンベッツォ市でオリンピック・パラリンピック冬季競技大会が開催予定とあって話題を集めている。本稿ではイタリアの教育制度や日本の高校生との交流の取り組み等をお伝えすると共に、昨秋の10月30日～11月3日の期間に開催された「Lucca Comics & Games 2024」内での「日本留学フェア in イタリア」の様子を報告する。

イタリアの教育制度に注目 小学校から修了試験・落第も

国際交流基金(本部東京・新宿区)によれば、イタリアの教育制度は小学校5年間、中学校3年間、高等学校5年間の「5-3-5(4)」制となっている。義務教育は6～16歳で、小学校(初等教育)段階から修了試験および落第制度があるとしている。中学校(中等教育前期)および高校(中等教育後期)修了時には、国家試験である修了資格試験が

課せられる。合格者には各校種に応じた修了証が授与され、進学または就職のための基礎資格となる。

公用語はイタリア語で、第一外国語には英語が選ばれることが圧倒的に多いようだ。2003年より小学校で英語が必修外国語となったほか、中学校(中等教育前期)では第二外国語としてフランス語・ドイツ語・スペイン語のいずれかが必修となっていることもあってか、日本語学習者の7割は、高等教育機関で学ぶ者

によって占められるのだという。

アニメーションやマンガに視線 親子2世代で楽しむ文化風土

2023年3月31日、同基金が公表した『2021年度海外日本語教育機関調査報告書』によると、21年度時点のイタリアの日本語学習者数は8,387人。18年度実施の前回調査と比べて556人(7.1%)増え、世界の国・地域別で第28位となった。日本語学習者数を取り上げてみると、西欧諸国の中ではフランス、英国、ドイツ、スペインに次いで5番目だった。

日本文化は現地イタリアで好意的に受け止められており、特に、歴史や伝統、和食、武道、映画、文学、インテリア、漢字などへの関心が高いという。若者を中心に日本のアニメーションや漫画の人気の高さが、日本語学習のきっかけとする者も多いようだ。

イタリア現地では、1970年代後半からテレビで日本のアニメーション放映が始まり、特に永井豪氏ら原作の「鋼鉄ジーグ」「UFOロボ グレンダイザー」は熱狂的に受け入れられ、いまなお絶大な支持があるという。このような背景で育った「アニメ第1世代」が保護者となり、親子2世代で日本のアニメーション・マンガに親しむ状況が生まれていると伝わる。

名古屋市の事業でトリノ市派遣 市立校の高校生ら22人現地へ

イタリアにおける日本の高校との交流に関する直近の注目トピックスとして、名古屋市の市立高校に通う生徒20人と引率教諭二人がトリノ市へ派遣されたことを紹介したい。これは、昨春の3月20日から29日にかけて、名古屋市教育委員会が主催する事業の一環として実施されたもの。派遣された一行は、トリノ市役所を表敬訪問。さらに、イタリア現地校での授業に



Lucca Fair Centre内では多くのキャラクターフィギュア等が陳列・販売された

参加して日伊の高校生同士の交流を図ったほか、美術館などを見学して現地の文化・地理・歴史・経済等に対する知見を深めるなど、貴重な経験を得たという。名古屋市とトリノ市の交流は、2001年の名古屋市立大学(名古屋市)芸術工学部とトリノ工科大学(イタリア・ピエモンテ州)の学術交流協定締結から始まった。05年には名古屋市とトリノ市の姉妹友好都市提携が実現している。

扮したコスプレイヤーによるコンテストが開かれたり、中世の街並みの中に漫画・アニメーションの特設ブースが設置されたりと、会場の規模の大きさに驚く来場者も少なくなかった。また、Lucca Fair Centre内に設けられた「JAPAN TOWN」には、漫画やキャラクターフィギュア、食べ物などの物販ブースが集まった。ラ社も、折り紙や書道体験等を楽しめる日本文化体験ブースや日本留学ブースを出展した。

Lucca Comics & Games 対面式日本留学フェア初開催

進路情報研究センター・ライセンスアカデミー(本社東京・新宿区)は、イタリア現地時間の昨秋10月30日から11月3日にかけてLucca Fair Centre(イタリア・トスカーナ州)で「日本留学フェア in イタリア」を初めて開催した。期間中はLucca Fair Centreを会場の一つとして、コミック・ゲーム・ビデオゲーム・映画に特化した国際的な祭典として知られる「Lucca Comics & Games 2024」が開催され、五日間の会期中にのべ27万人以上の来場者を迎えた。

Lucca Comics & Games 2024の会場の一つであるLucca Fair Centre内で開かれたラ社の「日本留学フェア in イタリア」は、日本語学校等がブースを構え、参加者が自由に説明を受けることができる方式で進行。ブースには、毎日25～35人ほどの来場者が着席するほどの人気を集めていた。日本のアニメやマンガ、ゲームへの興味を入り口として、日本文化や日本語そのものに親しみを持つ者も多く、イタリア現地で日本語学習中という者や日本留学経験者なども見受けられた。

ラ社は2025年10月29日～11月2日にも、「Lucca Comics & Games 2025」内で「日本留学フェア in イタリア」を開催予定だ。世界中の日本留学を希望する若者に情報を届けるため、ラ社は今後も新しい試みに挑戦していく。



Lucca Fair-Centreの来場者に日本留学に関する最新情報を分かりやすく伝えた

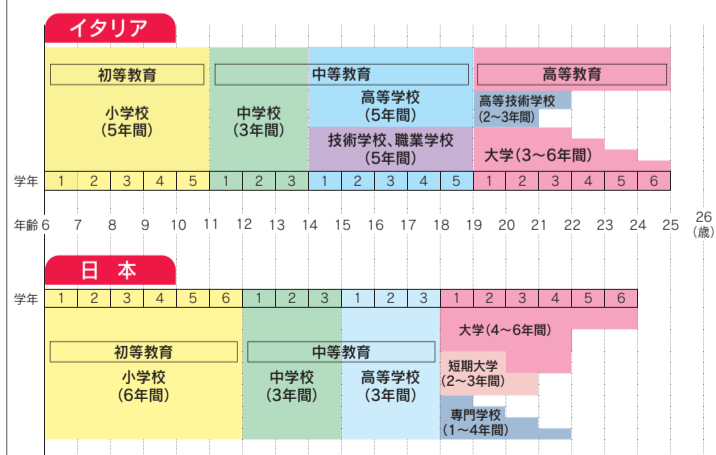


短期留学の問い合わせが多く寄せられた



書道体験ができる日本文化体験ブース

イタリア・日本の学校教育制度(概略)



*外務省・文部科学省の発表資料などをとくに編集部で作成。いずれも複数存在する学校系統・ルートの中から代表的なものを抜粋しているため、修業年限や接続の仕方など、これによらないものもある。また、所定の学校卒業・修了・指定単位の修得等を基礎資格として実現する他の学校等への編入学については基本的に割愛。なお、海外諸国・地域に関しては、現地の制度変更等により、ここに示す情報と最新の状況が異なる可能性がある